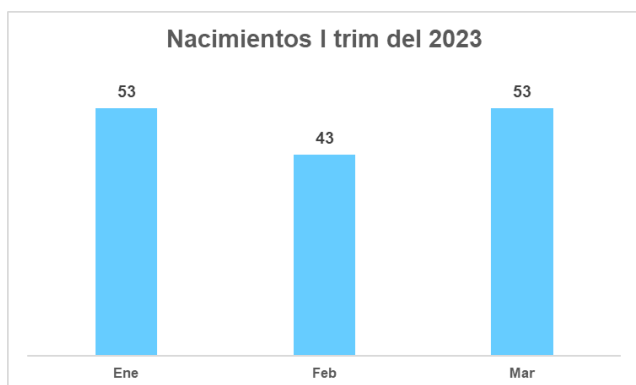


Para el área de salud pública de la Secretaría de Salud Departamental, las estadísticas vitales recopilan continuamente la información necesaria para evaluar efectivamente sus programas, teniendo en cuenta los nacimientos, defunciones fetales y no fetales del Archipiélago. Estos datos se hacen necesarios para comprender la evolución y dinámica de una población, sirviendo como bases para proyecciones futuras

## NACIMIENTOS

Durante el primer trimestre de 2023, se han presentado en el Departamento 149 nacimientos, manteniendo su comportamiento similar para el mes de enero y marzo.



Fuente: Ruafnd Elaboración: Propia

En comparación con el I trimestre de años anteriores, se observa una disminución del 8.5% con el año 2022. Si bien la cifra más baja se ha presentado para este mismo periodo de análisis en el año 2021.

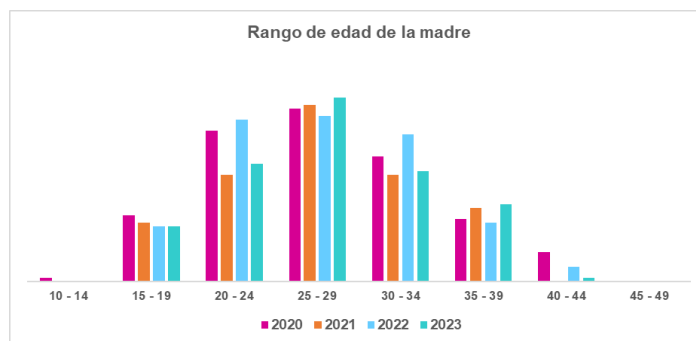


Fuente: Ruafnd Elaboración: Propia

Del total de nacimientos para el I trimestre de 2023 se tiene que el 50.3% son del sexo femenino y el 49.7% son masculinos. La tasa bruta de natalidad – TBN se encuentra en 2 nacidos vivos por cada 1000 habitantes. De estos, el 57% fueron por cesárea, el 42.3% espontáneos y el 0.7% instrumentados.

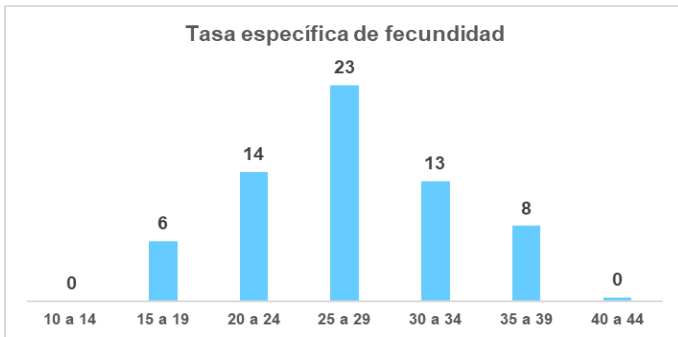
La proporción de bajo peso al nacer – BPN es de 4.6%, indicando que del total de los nacimientos el 3.2% pesaron menos de 2.500 gr, de acuerdo con los protocolos de vigilancia en salud pública. El 10.1% de estos nacidos vivos se encontraban en menos de las 37 semanas de gestación.

Para el periodo en estudio, el 33.5% de las madres se encuentran en el rango de 25 a 29 años, el 21.4% corresponden a madres entre los 20 a 24 años y el 20.1% entre 30 a 34 años. Si bien a lo largo de los últimos cuatro años, este comportamiento es muy parecido entre los rangos de edad, lo que se puede deducir que las edades de las madres donde se concentran los partos son edades físicamente maduras.



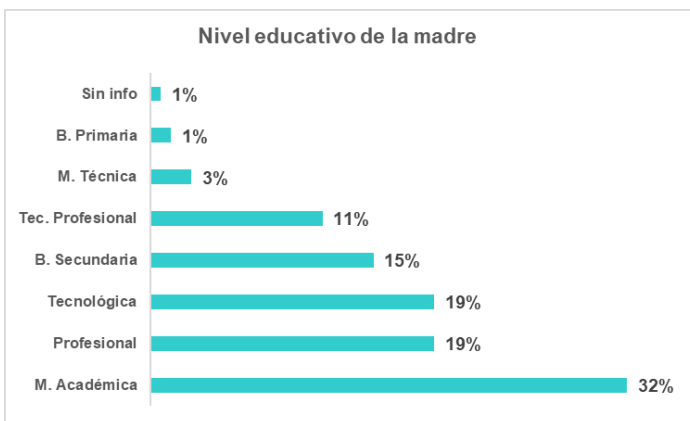
Fuente: Ruafnd Elaboración: Propia

La tasa de fecundidad general – TFG del archipiélago, se encuentra en 9 nacimientos por cada 1000 mujeres en edad fértil, para el primer trimestre de 2023. La tasa de fecundidad específica – TFE en su mayoría se encuentra en el rango de 25 a 29 años con 23 nacimientos por cada 1000 mujeres en ese rango de edad.



Fuente: Ruafnd Elaboración: Propia

El 32% de las madres se encuentran en un nivel educativo de la media académica, el 19% corresponde a profesional y tecnológico respectivamente, el 15% son mujeres cuya escolaridad es hasta la básica secundaria.



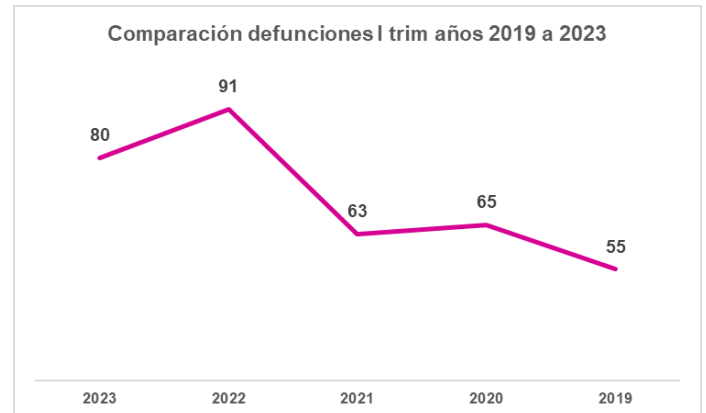
Fuente: Ruafnd Elaboración: Propia

Durante este periodo el porcentaje de madres que no están casadas pero que tienen más de dos años con su pareja es del 49.6%, el 18.1% son madres cuyo estado civil es casadas, el 16.7% son mujeres que no están casadas pero llevan menos de dos años con la pareja y el 13.4% son madres solteras.

## DEFUNCIONES

Las defunciones en el Departamento para el I trimestre del año 2023 corresponden a 80 defunciones no fetales y 9 fetales. De las muertes no fetales, el 48.7% son del sexo femenino y el 51.3% son del sexo masculino.

En comparación con años anteriores, para este mismo periodo la cifra más alta se presentó en el año 2022, sin embargo para el primer trimestre del presente año las defunciones evidencian un registro alto. Si bien en a diferencia del año anterior se observa una disminución del 11.3%.



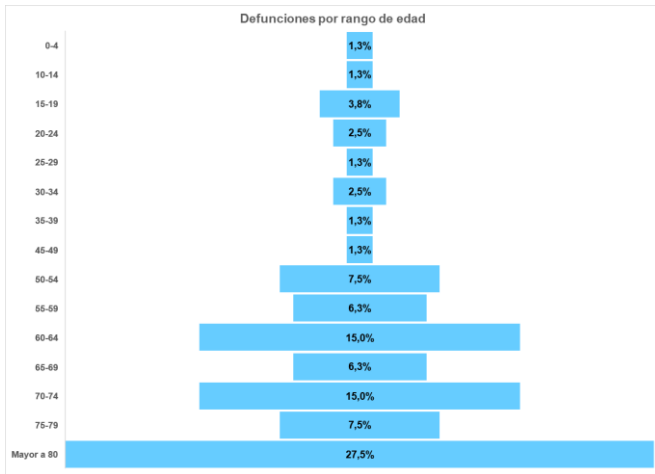
Fuente: Ruafnd Elaboración: Propia

La tasa bruta de mortalidad – TBM durante este periodo es de 1 muerte por cada mil habitantes, presentando la misma tendencia que el año 2022.

De acuerdo con la información recopilada por el Ruafnd, para el I trimestre de 2023, se observa que el 27.5% de estas defunciones se encuentran en edades mayores de 80 años, para los rangos de 60 a 64 y 70 a 74 años se encuentra el 15% respectivamente, en este caso se presenta el fallecimiento de un menor de un mes.

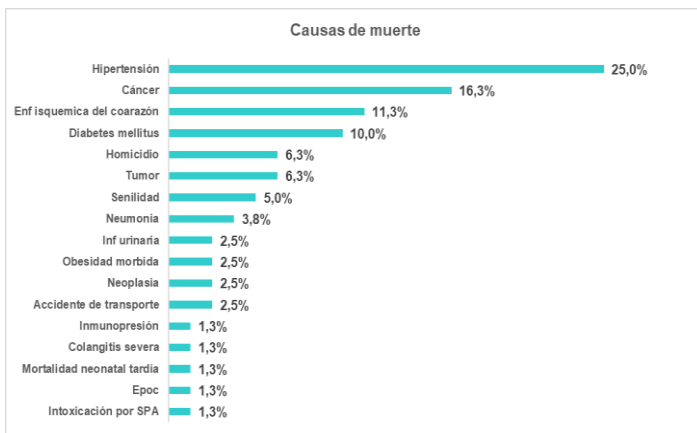
# BOLETÍN TRIMESTRAL DE ESTADÍSTICAS VITALES

San Andrés, Providencia y Santa Catalina. Edición No. 1 – Año 2023



Fuente: Ruafnd Elaboración: Propia

De las causas de muerte preliminares, se tiene que la hipertensión arterial, es la primera causa representada con el 25%, seguido por cáncer con un 16.3%, enfermedades isquémicas del corazón con un 11.3%, diabetes mellitus con un 10% y los homicidios con el 6.3% al igual que los tumores.



Fuente: Ruafnd Elaboración: Propia

De las muertes por causas externas para el periodo en estudio, se han presentado 5 homicidios que para el año 2022 se habían presentado 8; en el caso de los accidentes de tránsito, se han presentado 2 que en comparación con el año 2022 durante la misma

temporalidad fueron 3. En el caso de suicidios u otro tipo de accidentes no se han presentado casos en el departamento al igual que el año completamente anterior.

Es de aclarar que las cifras presentadas corresponden a datos preliminares de nacimientos y defunciones, es decir están sujetas a cambios según lo defina la entidad competente.

Ethel Castro Manuel – Secretaria de Salud Departamental

Aminta Ogiste Francis – Referente de Vigilancia en salud pública.

Elaborado por: Luz Mary Londoño Miranda - Profesional en estadística, Maestranda en epidemiología.

10 de abril de 2023